

TÉMA:

## Role křesťanství pro myšlenkový svět historických aktérů a akterek v předmoderní době

BADATELSKÁ OTÁZKA:

### Jaký význam měla víra pro život lidí v 17. století?

KONCEPT HISTORICKÉHO MYŠLENÍ:

dobové perspektivy (jak lépe porozumět lidem, kteří žili v minulosti?)

PODLE NÁVRHU REVIZE RVP ZV:

CAS-DEJ-000-ZV9-006: doloží, jaký vliv mělo náboženství na jednání lidí v různých dějinných epochách

BADATELSKÁ ČINNOST:

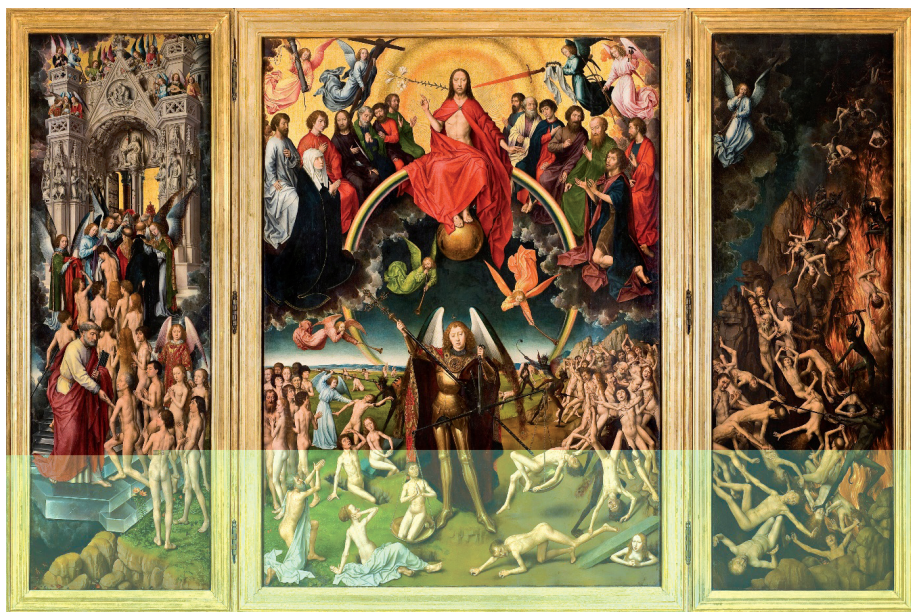
žák popisuje zdroje (zaznamenává všechny důležité detaily a určuje, které jsou klíčové pro porozumění významu zdroje) a vysvětluje význam (rozvíjí symbolické myšlení a přemýšlí nad tím, co popsané prvky znamenají. Rozhoduje, které z prvků přispějí ke zodpovězení otázky více, které méně, a jak)

**Cíl:** Žáci prozkoumají čtyři prameny osobní povahy lidí, kteří žili v 17. století a ve svých osobních písemnostech (paměti, korespondence) vyjadřovali názory na náboženskou příslušnost a z náboženských pozic komentovali svůj život a dění ve společnosti. Žáci vyvodí z primárních zdrojů důkazy o tom, jaký vliv měla víra na způsob myšlení, názory, vnitřní světy a rozhodování čtyř konkrétních historických aktérů.

KOMPOZICE LEKCE:

EVOKACE

Co má podle křesťanství přijít na konci světa?



Německý malíř Hans Memling (1430–1494) namaloval na začátku sedmdesátých let 15. století trojdílný obraz s výjevem Posledního soudu, který má podle Bible přijít na konci světa.

Odkaz: [https://upload.wikimedia.org/wikipedia/commons/c/c9/Das\\_J%C3%BCngste\\_Gericht\\_%28Memling%29.jpg](https://upload.wikimedia.org/wikipedia/commons/c/c9/Das_J%C3%BCngste_Gericht_%28Memling%29.jpg)

Lekce koresponduje s aktuálními trendy v historiografii, zejména otázkami kladenými kulturními dějinami, historickou antropologií, dějinami zbožnosti apod.

Významné téma představují výzkumy toho, jakou roli v kolektivních mentalitách a také myšlenkových světech historických aktérů má křesťanské učení a jakým způsobem se to konkrétně projevuje ve sdílení určitých představ o základních otázkách lidského bytí, na vzniku a provozování sociálně-náboženských praktik a v konkrétních projevech chování a rozhodování jednotlivých věřících.

Klíčové otázky: jak pohlížel člověk ve středověku a raném novověku na svět, čeho se obával, jak chápal život a smrt, či jaký význam měla konfese v každodenním životě jednotlivce.

Využitím pramenů osobní povahy lekce navazuje na trend zkoumat zbožnost „zdola“, očima konkrétních historických aktérů.

Žáci pracují se čtyřmi historickými aktéry, kteří jsou zvoleni tak, aby reprezentovali pestré životní okolnosti lidí v 17. století, ale přitom aby jejich výpovědi v pramenech osobní povahy obsahovaly podstatné odkazy na jejich náboženské představy a živou víru a její praktickování.

Společná část, lze zvětšit a zoomovat do největších detailů: úkolem žáků je popsat, co vše se na obraze děje, identifikovat hlavní postavy, situace, předměty, gesta, symboly a vyvodit, jaký příběh obraz vypráví.

### Žáci pracují se čtyřmi pamětníky: ←

1. Šlechtic Vilém Slavata z Chlumu a Košumberka (1572–1652) je zvolen jako příklad konvertity ke katolictví. Žáci a žákyně pracují s jeho dopisy, které si krátce po svém přestupu ke katolictví vyměnili se svým otcem Adamem, příslušníkem jednoty bratrské. Oba ve svých dopisech formulují jednoznačná věroučná stanoviska a navzájem si vymlouvají svou konfesní příslušnost. Otec si dělá starosti o synovu spásu, v emotivně vypjatém dopise mu doslova spílá a děsí se důsledků jeho konverze u posledního soudu.
2. Měšťan a pekařský mistr Hans Kriesche (1570–1622?) byl vybrán proto, že byl luterán. Sepisoval kroniku a z velmi silně věroučných pozic komentoval dění ve svém městě a zemi. Nakonec musel pod tlakem násilné rekatolizace ve dvacátých letech 17. století přestoupit ke katolictví. Žil a provozoval svou živnost v České Lípě, během českého stavovského povstání se krátce účastnil bojů ve stavovském vojsku. Žáci pracují s jeho popisem bitvy na Bílé hoře, již vykreslil tak, že vyústí u posledního soudu v odměnu pro věrné bojovníky a v zatracení pro nevěrné a úkladné velitele, a s jeho novoročním přáním a modlitbou, již zapsal 1. ledna 1621.
3. Rytíř Bořek Mateřovský z Mateřova (1567–1640) je příkladem náboženského migranta, který odešel v roce 1628 s rodinou do exilu, protože nechtěl přijmout katolictví. V saské Pirně pak prožil zbytek svého života a sestavoval si tam památník, kam si zapisoval mimo jiné své modlitby. Vyjadřoval v nich své obavy z toho, že kdyby nemohl přijímat podobojí a kdyby se musel vrátit do Čech a přestoupit ke katolictví, byl by zatracen a zemřel by na věčnosti.
4. Šlechtična Alžběta Lidmila z Lisova (1639–1698) patří k mladší generaci, narozené v průběhu třicetileté války, a byla vybrána proto, že je první ženou, od níž máme v českém prostoru dochovány rodinné vlastnoručně sepsané paměti. V nich až na výjimky popisovala svůj ženský svět, orientovaný zejména na péči o rodinu a děti. Unikátní jsou popisy porodů jejích patnácti dětí stejně jako dojemné pasáže, v nichž se vyrovnává s četnými úmrtími svých potomků. To vše komentuje s hlubokou vírou a s nadějí na setkání se zesnulými dětmi v nebi.

Je vhodné rozdělit práci do skupin, každá skupina zpracuje v první fázi detailně jednoho historického aktéra a vypracuje dílčí úkoly a zejména vyplní řádek ve společné tabulce, který se vztahuje k jejich historickému aktérovi. V navazující části skupiny představují výsledky svého výzkumu, sdílejí a probíhá společné vyplňování tabulky (každý sám do svého pracovního listu, na tabuli, flipchart nebo ve společném online prostředí).

### Struktura pracovního listu pro každého pamětníka:

Žáci mají pro každého pamětníka a pamětnici k dispozici pracovní list obsahující vždy několik typů informací:

1. stručný životopis na základě odborné literatury, který jim poskytuje důležitý kontext pro práci s prameny,
2. informaci o okolnostech a době vzniku pramene, které jim poskytují kontext ohledně toho, proč písemnost vznikla a jakou funkci měla pro pisatele,
3. několik konkrétně vybraných citátů z pramene, které jsou s ohledem na srozumitelnost didaktizovány z hlediska jazykového a též po syntaktické stránce.

U každého úryvku je nabídka konkrétních úkolů, které žáky a žákyně navádějí k důležitým výpovědím a obsahům, jež by měli z textu umět vytěžit.

## Syntetizující tabulka:

Práce žáků je strukturována do syntetizující a srovnávací tabulky, v níž se mají vyjádřit k následujícímu:

1. které události a okolnosti z jeho autobiografie považují za důležité,
2. jak podle nich jeho/její víra ovlivňovala chování a konkrétní způsoby rozhodování v určitých situacích,
3. co podle zdrojů patrně od Boha očekával/a, v co doufal/a, věřil/a,
4. napsat několik klíčových slov, například formou hashtagu, které vyjadřují to nejdůležitější, co a jak napsal/a o své víře.

## Reflexe:

**Jaký význam měla víra pro život lidí v 17. století?**

Cílem je, aby žáci a žákyně s oporou ve zdrojích, které jsou kontextualizovány životopisem a objasněním okolností vzniku a funkcí pramene, našli důkazy ohledně způsobu myšlení, názorů a vnitřních světů čtyř historických aktérů.

Výstupem lekce je porovnání čtyř různých způsobů vztahování se k Bohu a současně porozumění tomu, jak podobně ve svém významu a ve své důležitosti se všichni čtyři ke své víře vztahovali a jak klíčovou roli měla pro jejich život, pro činěná rozhodnutí, jednání a také způsob, jakým popisovali sebe a svůj život.

Lze se vrátit k úvodnímu obrazu posledního soudu a s žáky hledat odpověď na otázku, jak se představa o spáse a ztracení na onom světě promítá konkrétně do myšlení a jednání čtyř vybraných historických aktérů.